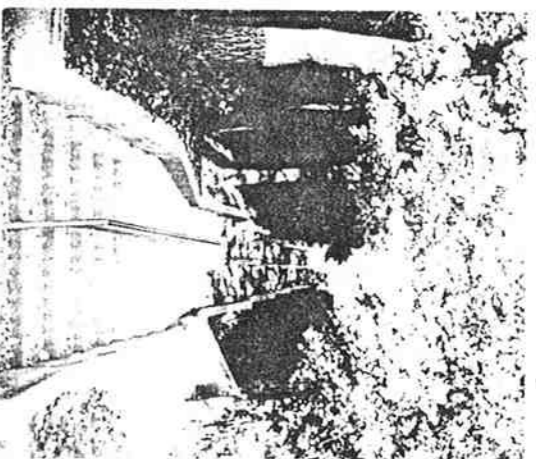


わがまち

まじめ

発行 大田馬込地区推進委員会
事務局 馬込特別出張所
大田区中馬込3-25-5
☎ (3774) 3301(代)



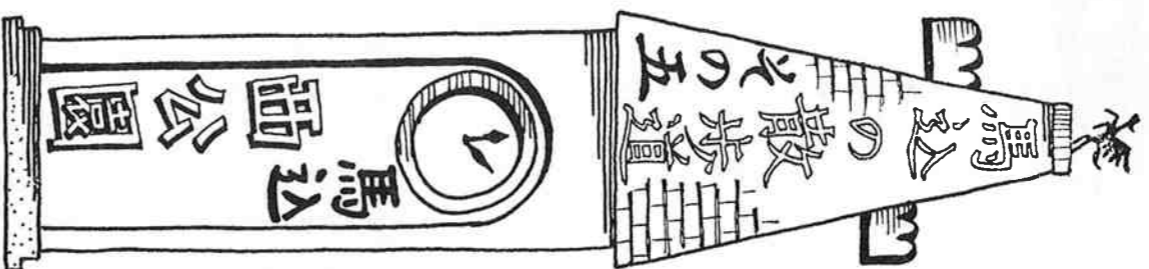
夏になると、木々の梢がうっそうと繁り、ひんやりと涼しくちょっとした森林浴の気分を味わえます。また公園

あたり一面新緑に包まれます。が、春から初夏にかけては、芽吹く若葉でが無くて、公園の中が明るく感じられますが主に植えられているので、今の季節は葉とです。それも銀杏やケヤキなどの落葉樹馬込西公園の特徴は、とても木が多いこ現在の姿になりました。

すが、昭和61年3月に大改修工事が終わりの面積があります。開園は昭和41年6月で園で、五五六三、四七卅(約一六八六坪)馬込に多くある公園の中で最も大きな公た公園なのです。

を、近年になり大田区が、人為的に木を植えて緑の繁るいこの場所として作りあげた公園をご紹介します。前号まで四回に渡ってご紹介した馬込の散歩道は、昔の面影をしのんだ所ばかりでしたが、この場所は他とちよっと違って、煙と養鶏場がある中に、一本か二本の細いけやきが生えているだけの所でした。そこを、近年になり大田区が、人為的に木を植えて緑の繁るいこの場所として作りあげた公園をご紹介します。

は、給水塔から坂を下った所にある馬込西前回の、西馬込の給水塔に続いて、今回



の前の道路に沿って小さな流れがつけられしており、五月から十月の間、せせらぎが目を楽しませてくれます。

秋には、公園中央の階段に沿ったイチョウの並木を中心に「けやき広場」の大きな木々が、見事な紅葉を見せてくれます。

この間には、山モミジなども植えられていて、園内をひと回りするだけでも十分楽しむことができます。お天気の良い日、青空をバックに午後の日ざしに映えるイチョウやモミジはまさに一見の価値があります。

木の多い西公園は野鳥にとっても楽園です。四季を通じてさまざまな小鳥たちが訪れ、歌をうたってくれます。夏にはうるさい程のせみの合唱も聞かれます。

公園の南西側には四つの広場が並んでいまず。この公園のシンボルのような時計塔のある「であいの広場」には、トイレや水飲み場もあります。西よりの広場には、区内ではここだけにある「クライムネット」(弾力性のあるロープで塔状に編まれたジャンゲルジムのような遊具)が子どもたちの人気を集めています。

この遊具広場から、階段に続いて「いこた小径」がとでもすきです。取材の折、元馬込特別出張所所長で、現公園課長の赤阪英夫氏のご協力をいただきました。なお、馬込にある公園の管理は、すべて池上公園管理事務所(電話三七五五―二三六五)で行なっています。遊具の故障など、何かお気付きの点がありましたらお知らせください、とのことでした。

馬込情報

◎貝塚中、大田区大会で優勝

平成8年度大田区中学バスケットボール大会女子の部で、貝塚中優勝。都大会に出場しました。

◎馬込小育成会ジュニアバレー部 秋の東京新聞杯支部大会で入賞、11月4日都大会に出場しました。

◎南馬込文化センター文化祭 11月中旬〜12月2日、三週間にわたって、発表会、スポーツ交流会、展示会等があり、盛会のうちに終わりました。

◎馬込文化センターまつり 3月1日、2日。書道、藤工芸等の展示。ダンス、囲碁等の交流会。チャリティー即売会、模擬店もありです。どうぞどなたでもおでかけください。

◎大田区の誕生日(3月15日) 昭和22年に当時の大森区と蒲田区が合併して大田区が誕生。今から50年前のことです。

・郷土博物館で「大田区政50年展」まち、暮らし、区政の歩み」を4月20日まで開催中。(※休館)

・記念式典「3月15日区民フラガ・オートニングイベント 3月15〜17日大田区公用施設展示会18日〜23日 同会場

◎第七回馬込文士村大桜まつり 会場「桜並木公園、並木通り。日時「4月5日(土)雨天6日(日) 流し踊り、阿波踊り、商店会の模擬店と並んで、馬込大桜まつり

土村グッズ販売。岐阜県明宝村の特製テレビホンカードなどの馬込文士村グッズ販売。岐阜県明宝村の参加も予定されています。どうぞご家族揃いでおいでください。

◎三本松交番が建て替え中 8月上旬完成予定。それまで、西馬込交番。また新馬込橋の下にパトカー待機。パトカー等でパトロールを行います。ご利用の方は、池上警察署3755-0110 または11番通報してください。

◎ご注意 桐が谷斎場改築 平成9年4月〜10年10月の予定

◎放火火災にご注意 南馬込に連続放火が多発。家の廻りにもえやすい物を置かないように、近所でも声を掛けあって注意しましょう。

◎自転車置き場の変更 西馬込に駐輪場が出来ましたので、南馬込側の露天駐輪場などで、南馬込側の露天駐輪場などが1月末で閉鎖され、2月からは、放置自転車として撤去されます。

◎子どもガーテンパーティー 主催「同、実行委員会 日時「4月27日(日)10時〜3時 場所「池上本門寺公園

◎馬込の街角から 「交通事故の無い明るい町に 楽しい日 笑う日 楽しい日 平成八年八月八日 国民笑う日 私のも今年で八十才

無事故無違反 五十八年 事故を起せば八じ八じ八じです 事故をなくしてがんばろう」

これは南馬込の松村一市氏(池上交通安全協会副会長)が昨年作られたものです。四月になると、春の交通安全運動が始まります。

「事故を起せば恥」無事故無違反歴58年の松村さんに続き、安全運転を心掛け、交通事故のない馬込を目指しましょう。

住び・寂びからフットネスまで

西馬込に区の文化施設誕生！

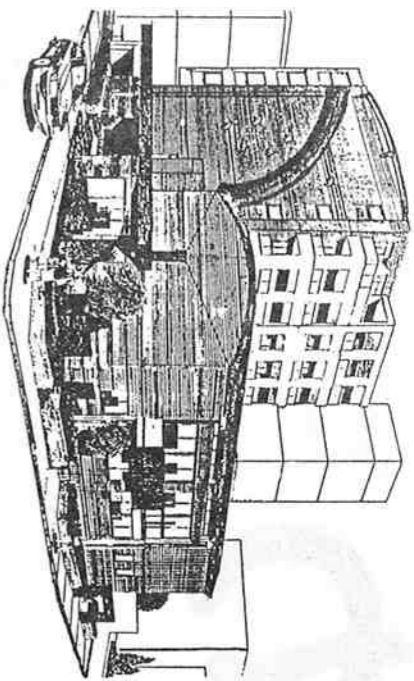
地下鉄浅草線 西馬込駅南口のマツダオート南東京の跡地に新しい区民施設「ライフコミュニティ西馬込」が開所しました。地下2階、地上6階の建物で駐輪場・区民施設・区営住宅が併設されています。2月17日に内覧会があり、2月18日から利用されています。そこで、今回は馬込に誕生したこの新しい区民施設を紹介します。

「ライフコミュニティ西馬込」

1・2階と地下2階の一部が区民施設になっています。明るくしゃれた建物で入口前のコーナには、自転車をかたどった時計塔や馬込特産の三寸人参と半白きゅうりの記念碑が設置されています。

1 階 ◆クッキングスタジオ (調理室)

調理ができるようになっています



◆フットネススタジオ
体を鍛えるいろいろな健康器具が準備されています。

1回一人三〇〇円で利用できる
トレーニングルームです。

2 階

◆レインボーホール (特別研修室)

一〇〇人位入れるホールです。
カーペット敷きで、必要に応じて折りたたみができる舞台があります。防音装置もあり、音楽会、講演会やPTAの会合等、幅広く利用できる研修室です。

◆のどか・つどい (和室)

十二畳の和室が二部屋あり、お茶もたてられるそうです。ふすまをはすせば一つの部屋として使えます。日本舞踊・華道・着付などにも利用できます。

◆スタイルーム (会議室)

中規模の会議に適しています。学習や文化活動など、いろいろな会合に利用できます。

地下2階 (地下2階の一部)

◆ミュージックスタジオ (音楽室)
防音装置がしており、ドラム、エレキギター等の演奏ができる部屋です。若者たちの音楽練習に最適でしょう。

◆アミューズメントスタジオ
健康室と名付けられています。部屋の正面の壁は全面鏡となっていて、ダンス等ができます。同じフロアには、男女別にロッカー室もあります。

施設を案内してくださった大田区都市整備部住宅課長の野田さんは「あまり制約を設けなくて、利用者が自由に使うことのできる施設にしたい。区民の皆様に大いに活用してほしいと思います。」と話しておられました。

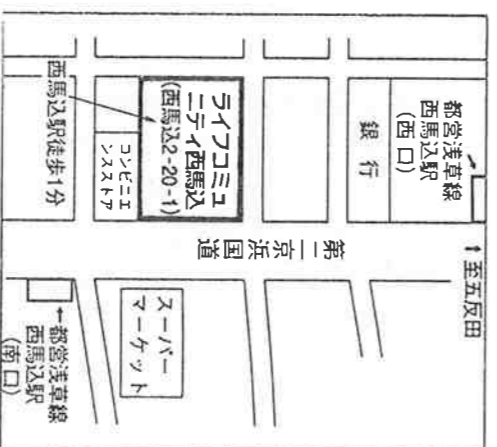
駐輪場 (地下1・2階)

ライフコミュニティ西馬込の入口の西側に地下駐輪場の出入口があります。

地下1階が定期利用者の駐輪場で、地下2階が一時利用者と施設利用者の駐輪場になっています。地下1階の駐輪場には、二段サイクルポート (上下に1台ずつ収める台) が設置され、約四三〇台の自転車をおくことができます。

一段一八〇円です。また、地下2階は、平置きで一時利用者や施設利用者が使えます。一時利用は一回一〇〇円です。

駐輪場への自転車の出し入れが楽にできるように工夫されています



す。まず、地下への階段はスロープをゆるやかにしています。そのうえ、スロープには、サイクルラインが設置されています。その上に自転車のをせ、前輪ブレーキを締めると歩く歩道のように、自転車を押し上げます。地下2階からでも、楽に自転車を出入れすることもできるのです。

この駐輪場を進入で利用して、西馬込駅周辺には、一台も放置自転車がなくなくなり、強制撤去などの嫌なことのつもない町にしたいものです。

2月1日から西馬込駅周辺は、放置禁止区域に指定されました。ライフコミュニティ西馬込の3階・6階が、区営住宅プラムハイヴ西馬込です。3DKが一五戸。約八五倍の難関を突破した人たちが入居しています。区営住宅への出入口は、施設利用者とは別になっています。

馬込に誕生したこの施設「ライフコミュニティ西馬込」を大いに活用していきたいですね。

お問い合わせ先
Tel (3778) 2581

まごめ



俳句

春泥の溜り飛び越す子に倣い

中野 清子

雁ゆきてまた一と群れの鈴空

大石 松恵

雛かざる雀が庭に来て鳴けり

鈴木 敦子

行く程に黄の広がりがりてなたね咲く

小橋 つね

春蘭の咲きつぐ木戸のほの明り

西堀 愛美

雛の間の女三人髪白く

水野 喜久

平和なる世を祈る老身

佐野志津江

木々ゆすりわづかに積もりし初雪を

盆にまるめて喜ぶ子等は

林 とみ子

供花持ちて墓地への道を登りゆく

姉のうしろ手に母の面影

矢島 克子

誕生日盛花かごに頬よせて

送り来し子を熱く思へり

伊藤寿美江

編集後記

・警告シールの貼られたゴミ袋の処理問題。レッドカードの効果があ

あるのかなあ？
・放置自転車の撤去の費用、引取料金より高つく。放置は、税の無駄遣い。進んで駐輪場を利用するように心掛けたいものです。